

I. წაკითხულის გააზრება

21 ლავალაბა

მოცემულია ორი ტექსტი A და B. თითოეულს ერთვის შეკითხვები სავარაუდო პასუხებით. გაიაზრეთ ტექსტი და თითოეული შეკითხვის სავარაუდო პასუხებიდან აირჩიეთ ის ვარიანტი, რომელიც მართებულია ტექსტის მიხედვით.

ტექსტი A

- I** ცნობილია, რომ კავკასიურ-მედიტერანული ურთიერთობების მკვლევართა ერთ ნაწილს აინტერესებს სავსებით კონკრეტული საკითხი – შეიძლება თუ არა, კავკასიური ენები ხმელთაშუა ზღვის აუზის უძველეს (მედიტერანულ) ენათა მონათესავედ მივიჩნიოთ. ენათა გენეტიკური ნათესაობის დამტკიცების ყველაზე საიმედო კრიტერიუმად მიჩნეულია ბგერათა რეგულარული შესატყვისობების დადგენა შესადარებელ ენათა შორის. მაგრამ ამ მეთოდის გამოყენებას კავკასიურ და ხმელთაშუა ზღვის ენების შესწავლაში მკვლევართათვის ჯერ კიდევ არ მიუცია სანდო შედეგები. და მაინც, სპეციალისტთა ერთი ნაწილის აზრით, ამ ენათა შეპირისპირებისას უკვე გამოვლენილი ფაქტები – წინაბერძნულში დადასტურებული ქართველური კომპონენტები, და პირიქით, ქართველურ ენებში გამოვლენილი ეგეოსური ელემენტები – საკმარისია იმისათვის, რომ ამ ენათა შორის არსებული ნათესაობა დავასაბუთოთ. სხვანი კი, ამის საპირისპიროდ, ამტკიცებენ, რომ ჯერჯერობით შეუძლებელია ვილაპარაკოთ კავკასიურ-მედიტერანული ენობრივი ნათესაობის შესახებ.
- II** მეცნიერთა ის ნაწილი, რომელიც მხარს უჭერს ხმელთაშუა ზღვისა და კავკასიური ენების ნათესაობის შესაძლებლობას, საკუთარ პოზიციას უახლესი არქეოლოგიური გათხრების შედეგებითაც ამყარებს. მედიტერანული ერთიანობის მომხრეთათვის განსაკუთრებული მნიშვნელობა ჰქონდა ჯ. მელაარტის გათხრებს ანატოლიაში, რომელთა მეცნიერულმა შესწავლამ ცხადყო, რომ ხმელთაშუა ზღვის აუზში, ყოველ შემთხვევაში ნეოლითიდან მოყოლებული მაინც, მიმდინარეობდა სხვადასხვა ხალხთა ინტენსიური გადასახლებების, ცალკეულ კულტურათა, ტომთა, ეთნიკურ ჯგუფთა აღმოცენებისა თუ დაღუპვის პროცესები. როგორც არქეოლოგიური მონაცემები გვიჩვენებს, კავკასიური, კერძოდ, ქართველური ტომები უშუალოდ მონაწილეობდნენ ამ პროცესებში.
- III** პრობლემათა ამ წრეში ერთ-ერთი მნიშვნელოვანი ადგილი უჭირავს წინაბერძნული და ქართველური ტომების ურთიერთობის საკითხს. როგორც ცნობილია, უკვე ძველი ბერძნები ერთხმად აღიარებდნენ, რომ ეგეიდაში საკუთრივ ელინურ ტომთა აღმავლობამდე წამყვანი ადგილი ეკავათ ე. წ. წინაბერძნულ ტომებს. ბერძნული ცნობების მიხედვით, კავკასიასა და ეგეიდას შორის უძველესი დროიდან არსებობდა საკმაოდ მჭიდრო ურთიერთობა, რამაც ასახვა ანტიკურ წყაროებში ჰპოვა. თუ ანტიკურ მონაცემებს დავუჯერებთ, ძვ. წ.

XIV საუკუნიდან მოყოლებული მიმდინარეობდა ეგვიპტიდან ხალხთა სხვადასხვა ტაღლების გადასახლება კავკასიაში.

IV

მეცნიერული გამოკვლევების შედეგად ჩამოყალიბდა თვალსაზრისი, რომ ქართველურსა და წინაბერძნულ ენებს შორის მიმართებები სამ ძირითად ქრონოლოგიურ დონეს მოიცავს: ა) უძველესი ენობრივი მიმართებები, რომლებიც სამსრეთ-აღმოსავლეთ მცირე აზიიდან ხალხთა მიგრაციებთან არის დაკავშირებული, ბ) ენობრივი მიმართებები, რომლებიც ძვ. წ. III – II ათასწლეულთა მიჯნაზე ქართველურ ტომთა ეგვიპტეში მიგრაციამ და ამის შედეგად იქ ე. წ. ქართველური კომპონენტის გაჩენამ გამოიწვია, გ) ენობრივი მიმართებები, რომლებიც დაკავშირებული იყო ეგვიპტიდან წინაბერძნულ ტომთა ერთი ნაწილის გადმოსახლებასთან კავკასიაში ძვ. წ. II ათასწლეულის მიწურულისათვის.

V

XX საუკუნის 60-იან წლებში ლინგვისტების კვლევების საფუძველზე შესაძლებელი გახდა წინაბერძნულ ენობრივ მასალაში უძველეს ეგვიპტურ ფენასთან ერთად გამოიყოს უკვე საკუთრივ ქართველური ენობრივი ფენა, რომლის გაჩენა ქართველურ ტომთა ეგვიპტეში მიგრაციით უნდა აიხსნას. დაახლოებით 5 000-მდე ე. წ. წინაბერძნული ლექსიკური ერთეულის ანალიზის შედეგად შესაძლებელი გახდა წინაბერძნულ-ქართველურ ლექსიკურ შეპირისპირებათა 4 ძირითადი ჯგუფის გამოყოფა. აქედან I-II ჯგუფებში გაერთიანდა ძირითადად ის სიტყვები, რომლებიც წინაბერძნულსა და ქართულში მესამე წყაროდან, აღმოსავლეთ მედიტერანული ენიდან შეიძლება ყოფილიყო შეთვისებული, ხოლო III-IV ჯგუფებში გაერთიანდა სიტყვები, რომელთა შესვლა წინაბერძნულში უშუალოდ ქართველურიდან უნდა მომხდარიყო, ანუ ლექსიკური ერთეულები, რომელთა აღდგენაც საერთო ქართველურ დონეზე ხერხდება.

VI

გარდა ამისა, მეცნიერულად დადგინდა, რომ წინაბერძნულისათვის დამახასიათებელი ხმოვანთა მონაცვლეობა (a/o, a/e, e/i, o/u, i/u), ასევე სიტყვის ფუძის ანაპტიქსი-სინკოპე (გაშლა-შეკუმშვა) ორგანულია ქართველური ენებისთვისაც.

1. რა არის ტექსტის ავტორის მთავარი მიზანი?

(ა) ქართველურ და წინაბერძნულ ტომთა შორის ნათესაობის ისტორიის მიმოხილვა.

(ბ) მედიტერანულ-კავკასიურ ურთიერთობათა კვლევაში წინაბერძნული და ქართველური ენების ნათესაობის საკითხის მიმოხილვა.

(გ) კავკასიურ-მედიტერანული ურთიერთობების მკვლევართა შორის არსებული აზრთა სხვადასხვაობის ჩვენება.

(დ) ენათა გენეტიკური ნათესაობის დამტკიცების კრიტერიუმების დადგენა.

(ე) წინაბერძნულ ენობრივ მასალაში უძველესი ფენების გამოვლენა.

2. რატომ იყო განსაკუთრებით მნიშვნელოვანი მედიტერანული ერთიანობის მომხრეთათვის მელაარტის გათხრები ანატოლიაში?

- (ა) სკეპტიკური თვალსაზრისი მედიტერანული ენობრივი ნათესაობის შესახებ საბოლოოდ გაბათილდა.
- (ბ) წარმოჩნდა მედიტერანული ერთიანობის მოწინააღმდეგეთა იდეების უსაფუძვლობა.
- (გ) აღმოჩნდა მნიშვნელოვანი მასალა მედიტერანული სამყაროს ნეოლითის ეპოქის შესასწავლად.
- (დ) ხმელთაშუა ზღვის აუზი წარმოჩნდა სხვადასხვა, მათ შორის კავკასიელ ხალხთა ინტენსიური გადასახლებების არეალად.
- (ე) გამოიკვეთა ამ რეგიონის კულტურული როლი მედიტერანულ სამყაროში.

3. რომელ აბზაცში წარმოდგენილი ინფორმაციის მაგალითად გამოდგება შემდეგი:

„მოლი“ წინაბერძნულ ლექსიკაში ქართველური ენებიდან შესული სიტყვაა.

- (ა) მხოლოდ I
- (ბ) მხოლოდ IV
- (გ) მხოლოდ II, IV და V
- (დ) მხოლოდ I, IV და V
- (ე) მხოლოდ II, V

4. რომელ აბზაცში წარმოდგენილ აზრს განამტკიცებს შემდეგი ინფორმაცია:

ძველ ავტორთან, სტეფანოსთან დაცული ცნობის მიხედვით, ტარრა არის ეგვიპტეში, კრეტაზე, სადაც აპოლონ ტარრაიელს მიაგებენ პატივს. არის სხვა ქალაქიც – ტარრა კავკასიონთან, კრეტელთა კოლონია.

- (ა) მხოლოდ II
- (ბ) მხოლოდ III, IV
- (გ) მხოლოდ II, V
- (დ) მხოლოდ IV
- (ე) მხოლოდ II, IV

5. ჩამოთვლილთაგან რომელი არ გამომდინარეობს ტექსტიდან?

- (ა) მეცნიერების ერთ რომელიმე დარგში მიღებულმა დასკვნებმა საფუძველი შეიძლება გაუმაგროს სხვა დარგში გამოთქმულ თვალსაზრისს.
- (ბ) ანტიკური წყაროები საინტერესო მასალას იძლევა უძველეს ეპოქებში მიმდინარე მიგრაციების გასააზრებლად.
- (გ) ფონეტიკური პროცესების კვლევას მნიშვნელოვანი ადგილი ეთმობა ქართველური და წინაბერძნული ენების ნათესაობის შესწავლაში.
- (დ) ქართველური და წინაბერძნული ენების ნათესაობა სათავეს სულ მცირე ძვ. წ. III ათასწლეულში იღებს.
- (ე) ენათა ნათესაობის კვლევათა მიხედვით გამოვლინდა, რომ ქართველურის წინაბერძნულზე გავლენა უფრო ძლიერია, ვიდრე პირიქით.

6. წინაბერძნული ენა შეიცავს:

- I. აღმოსავლეთ მედიტერანულ ელემენტებს
- II. უშუალოდ ქართველურ ფენას
- III. ეგეოსურ ფენას

მართებულია:

- (ა) მხოლოდ I და II
- (ბ) მხოლოდ I და III
- (გ) მხოლოდ II და III
- (დ) I, II და III
- (ე) მხოლოდ III

7. ჩამოთვლილთაგან რომელი მაგალითი შეესაბამება VI აბზაცში ნახსენებ ენობრივ მოვლენებს:

- I. ფხაჭნა / ფხოჭნა
- II. ბედელი / ბედლის
- III. აჩრდილი / ანარკელი

- (ა) მხოლოდ I
- (ბ) მხოლოდ II
- (გ) მხოლოდ I და II.
- (დ) მხოლოდ II და III
- (ე) I, II და III.

8. ბოლო აბზაცში

- (ა) წარმოდგენილია ასალი არგუმენტი ტექსტში გამოთქმული მოსაზრების გასამყარებლად.
- (ბ) მოყვანილია მაგალითი წინა აბზაცში განხილული საკითხის დასაზუსტებლად.
- (გ) წარმოდგენილია მსჯელობა ტექსტში წამოჭრილი პრობლემის გადასაჭრელად.
- (დ) წარმოდგენილია ტექსტში გამოთქმული თვალსაზრისების შეჯამება.
- (ე) მოცემულია ტექსტში გამოთქმული მოსაზრებების კრიტიკა.

ტექსტი B

მეცნიერები წლების განმავლობაში აკვირდებოდნენ და შეისწავლიდნენ ფრინველთა გალობის თავისებურებებს. მაგალითად, გერმანელი მკვლევრები ბარტყებს გამოჩეკისთანავე ცალკე ათავსებდნენ და ზრდიდნენ სრულ იზოლაციაში ისე, რომ მათ მიერ გამოზრდილ ჩიტებს არასოდეს მოესმინათ თვისტომთა ხმა. ასეთ ჩიტებს გერმანელები ეძახდნენ „კასპერ ჰაუზერს“ – იმ ბიჭის სახელს, რომელიც XIX საუკუნეში აღამიანებისაგან სრულიად მოწყვეტილი, აბსოლუტურ მარტობაში გაიზარდა. ცდებმა დაამტკიცა, რომ ფრინველის გალობა დამოკიდებულია მისი განვითარების ეტაპებზე და, აგრეთვე, სახეობის წარმომადგენლებთან მის ურთიერთობაზე.

შემდგომმა კვლევებმა ცხადყო, რომ ფრინველთა ყველა შესწავლილი სახეობის სასიმღერო მონაცემების განვითარება, ძირითადად, ერთნაირად მიმდინარეობს და ამ პროცესის მართვა, ყოველ შემთხვევაში ნაწილობრივ მაინც, ენდოკრინული ჯირკვლებით ხდება. ბარტყის ჭყლოპინი სხვადასხვა სახეობისათვის სხვადასხვა დროს თანდათანობით იცვლება სხვა სიმღერით, რომელშიც ახალი „თემები“ ჟღერს; შემდეგ კი დგება მესამე ფაზა, რომლის შემდგომაც ჩიტის გალობა საბოლოო დასრულებულ სახეს იღებს. ეს კი თითქმის არასოდეს ხდება მანამ, სანამ ჩიტი თავის სიცოცხლეში პირველ გაზაფხულს არ მოესწრება. ბოლო ფაზა სავსეა ახალი ხმოვანებით და მისთვის დამახასიათებელია უფრო ადრეული ასაკისათვის შესაფერისი თემების უარყოფა. საინტერესოა, რომ ზოგიერთი სახეობის ჩიტების გალობაში შეთვისებული თემები შეიძლება მხოლოდ რამდენიმე თვის შემდეგ აჟღერდეს.

რა თქმა უნდა, ყველაზე მეტად საინტერესოა ფრინველების გავლენა ერთმანეთის სიმღერებზე. პირველყოვლისა უნდა აღვნიშნოთ, რომ ათვისების პერიოდი საკმაოდ ხანმოკლეა – ფრენის დაწყებიდან პირველ გაზაფხულამდე. მაგრამ ვის გაკვეთილებს ითვისებს ბარტყი? ამ საკითხზე აზრთა დიდი სხვადასხვაობაა. როგორც ჩანს, ყველაზე დიდ გავლენას ახდენს ის ფრინველი, რომელიც კვებავს ბარტყს, თუნდაც ის სხვა სახეობის წარმომადგენელი იყოს. ერთ-ერთმა მკვლევარმა შეძლო, ახალგაზრდა სტვენისას გალობაში თანდაყოლილი მოტივები გამოეყო. ეს მოტივები სუსტად იყო გამოხატული და მანამ არ განვითარდა, სანამ პატარა სტვენებს საშუალება არ მისცეს, მოესმინათ იმ უფროსი სტვენებისათვის, რომლებსაც მათთვის საკვები მიჰქონდათ. მეორე ჯგუფში პატარა სტვენების მარჩენალი მამის როლს იადონი ასრულებდა. მალე მის მიერ გამოზრდილი სტვენები იადონის ჰანგებზე ამღერდნენ, მიუხედავად იმისა, რომ იქვე მათივე სახეობის ჩიტები გალობდნენ.

ცნობილია, რომ ბელურასნაირთა ჯგუფის მგალობელი ჩიტები ძალიან ნიჭიერი იმიტაცორები არიან; ათვისების პერიოდში, რომელიც მართალია, ხანმოკლეა, მაგრამ რამდენიმე კვირას მაინც გრძელდება, მათ უნარი შესწევთ, შეავსონ თავიანთი რეპერტუარი უამრავი სიმღერით. ამ სიმღერებს ისინი სხვა სახეობის ჩიტებისაგან ითვისებენ და რადგანაც ყოველ ადგილზე ფრინველთა სხვადასხვა სახეობა ბინადრობს, ფრინველის „ლექსიკონი“ იქნეს გეოგრაფიულ თავისებურებებს, რომლებიც მის საბინადრო ადგილზეა დამოკიდებული.

გარდა ამისა, არსებობს „ოჯახური ტრადიციებიც“. აქ შეიძლება მოვიყვანოთ ბუღბუღების მაგალითი. საქმე ისაა, რომ ბუღბუღები ზოგჯერ ხანგრძლივად ცხოვრობენ ჭალებში ერთმანეთისაგან მოშორებით. მათი ხმის ჩანაწერებით თუ ვიმსჯელებთ, სხვადასხვა ჭალაში მცხოვრები ბუღბუღების გალობაში საკმაოდ მნიშვნელოვანი განსხვავებები შეიმჩნევა. ეს სიმღერები კი თაობიდან თაობას გადაეცემა. იგივე შეიძლება ითქვას სკვინჩაზუც-შოტლანდიაში სხვადასხვა ველზე ბინადარ ჩიტებს საკუთარი „დიალექტი“ აქვთ. მკვლევარ მარლერის აზრით, ამ განსხვავებას ამყარებს ის, რომ ახალგაზრდები

გალობას უფროსებისგან სწავლობენ და ბუდეების ასაგებად ყოველთვის ერთსა და იმავე ადგილს უბრუნდებიან. გარდა ამისა, სკვინჩები, ჩვეულებრივ, გალობაზე იმავე ტიპის გალობით პასუხობენ, რაც ხელს უწყობს ჩვეულების განმტკიცებას და განდევნის მოცემული ადგილისთვის უცხო „გამოხატვის საშუალებებს“.

ფრინველთა ხმიანობის ზოგიერთი ასპექტი უფრო ნათელი გახდება, თუ სხვა ცოცხალ არსებებსაც დავაკვირდებით. მაგალითად, საინტერესოა მგლების ე. წ. „სანადირო სიგნალები“. აღმოჩნდა, რომ არსებობს ამ სიგნალების სხვადასხვა სახეობა: ყრუ და გრძელი ყმუილი „შეკრების სიგნალია“; ორხმიანი, უფრო მაღალი ტემბრის ყმუილით მგლები ახალი ნაკვალევის მიდევნებისკენ მოუხმობენ ერთმანეთს; ერთდროულად ყეფა და ყმუილი „საბრძოლო ყიჟინაა“, რაც იმას ნიშნავს, რომ მსხვერპლი გამოჩნდა და საჭიროა მისი დადევნება. ზოგჯერ საჭირო ხდება საკვებისთვის მეტოქე მტაცებლებთან მძიმე ბრძოლის გადატანა, ამ დროს ისმის „მუქარის სიგნალი“, რაც ხშირად საკმარისია იმისათვის, რომ მოწინააღმდეგე გააქციოს.

მეცნიერთათვის საინტერესო იყო, დაედგინათ, არსებობს თუ არა ნიშნები, რომლებიც საერთოა ცოცხალ არსებათა სახეობების სხვადასხვა ტიპის სიგნალებისათვის. ერთ-ერთი მეცნიერი ფონოგრამების შესწავლის საფუძველზე ამტკიცებდა, რომ ასეთი საერთო ნიშნები არსებობს: ფრინველებისა და ძუძუმწოვრების „საგანგაშო სიგნალები“ ყოველთვის გამყინავი ხმისაა, მკვეთრია, ამასთან, ან ხანგრძლივად გაბმულია, ან ნაწყვეტ-ნაწყვეტ მრავალჯერ მეორდება. „მუქარის ძახილი“ ისე გამყინავი არ არის, მაგრამ საკმაოდ მკვეთრია, მაგალითად, ძაღლის ღრენა (ბევრმა არ იცის, რომ ანალოგიურ სიტუაციებში ბელურებიც ძაღიან უცნაურ ხმებს გამოსცემენ). „მომხმობი სიმღერები“, რომლებსაც მშობლები ასრულებენ, ჩვეულებრივ, ნაზ დაბალ ტონალობაზე უდერს და მეორდება. ყოველივე ამან აფიქრებინა ჩარლზ დარვინს, და არცთუ უსაფუძვლოდ, პარალელი გაეწყო ადამიანებისა და ფრინველ-ცხოველთა მიერ ემოციების, კერძოდ, მღელვარების ხმოვან გამოხატვას შორის. მართალია, ფრინველებისა და ძუძუმწოვრების სახმო აპარატები ერთმანეთისაგან განსხვავდება, მაგრამ ისინი ემოციათა გამოხატვისას აშკარად მსგავს ბგერებს გამოსცემენ.

9. ჩამოთვლილთაგან რომელი ასახავს ყველაზე სრულად ავტორის მთავარ მიზანს?

(ა) წარმოაჩინოს ფრინველთა ქცევის ის თავისებურებანი, რომლებიც მკვლევართა მიერ ბოლო დროს ჩატარებული ცდებისა და დაკვირვების შედეგად გამოვლინდა.

(ბ) აღწეროს ფრინველთა და ძუძუმწოვარ ცხოველთა სხვადასხვა სახეობისათვის დამახასიათებელი ხმოვანი გამოხატვის საერთო თავისებურებანი.

(გ) გამოკვეთოს არსებითი განსხვავება ფრინველთა და სხვა ცოცხალ არსებათა მიერ ემოციების ხმოვანი გამოხატვის თავისებურებებს შორის.

(დ) გვიჩვენოს, რომ ფრინველების გალობის შესწავლისას გამოვლენილია როგორც მათთვის ნიშანდობლივი ჩვეულები, ისე ის ნიშნებიც, რომლებიც ცოცხალ არსებათა მიერ ემოციების ხმოვან გამოხატვას ზოგადად ახასიათებს.

(ე) თავი მოუყაროს სხვადასხვა დროის მნიშვნელოვან კვლევებს ცოცხალ არსებათა მიერ ემოციების ხმოვანი გამოხატვის თავისებურებათა შესახებ.

10. გერმანელი მკვლევრები შესასწავლ ბარტყს „კასპერ ჰაუზერს“ უწოდებდნენ იმიტომ, რომ

- (ა) ის გამოიჩეკა არაბუნებრივ, იზოლირებულ გარემოში.
- (ბ) მას გამოჩეკისთანავე უცხო, სხვა სახეობის ფრინველი კეებავდა.
- (გ) ის უფროსი ჩიტების გარემოცვაში იზრდებოდა, სხვა ბარტყებისაგან იზოლირებულად.
- (დ) მას არ ჰქონდა შესაძლებლობა, ფრინველთა ხმა მოესმინა.
- (ე) ის მხოლოდ საკუთარი სახეობის ფრინველის ხმას ისმენდა.

11. გერმანელმა მკვლევრებმა დაასკვნეს, რომ

- (ა) მართალია, ფრინველთა სხვადასხვა სახეობის სასიმღერო მონაცემების განვითარება განსხვავებულად მიმდინარეობს, მაგრამ, როგორც წესი, ყოველთვის ენდოკრინული ჯირკვლების საშუალებით იმართება.
- (ბ) ფრინველების გალობას შორის არსებულ განსხვავებას განსაზღვრავს თანდაყოლილი მოტივები, რასაც ბარტყი გამოჩეკისთანავე ავლენს.
- (გ) ფრინველის გალობის უნარი დამოკიდებულია მისი განვითარების საფეხურსა და თავისი სახეობის წარმომადგენლებთან კავშირის შესაძლებლობაზე.
- (დ) სხვადასხვა სახეობის ფრინველთა ბარტყების ჭყლოპინი ერთსა და იმავე პერიოდში იცვლება სხვა სიმღერით, რომელშიც ძველს ახალი მოტივები ენაცვლება.
- (ე) ფრინველის გალობაზე სხვა ფრინველთა სიმღერების გავლენა განაპირობებს ადრეული ასაკიდან შეთვისებული თემების უარყოფას.

12. რა როლს ასრულებს პირველი გაზაფხული ფრინველთა ცხოვრებაში?

- I. პირველ გაზაფხულზე ფრინველს შესწევს უნარი, შეავსოს გალობა ახალი ხმოვანებით.
- II. გაზაფხული ფრინველთათვის როგორც ფრენის დაწყების, ისე გალობის ათვისების პერიოდია.
- III. გაზაფხული ბარტყის განვითარების ის ფაზაა, რომლის შემდეგაც გალობა დასრულებულ სახეს იღებს.

ამათგან მართებულია

- (ა) მხოლოდ I
- (ბ) მხოლოდ I და II
- (გ) მხოლოდ I და III
- (დ) მხოლოდ II და III
- (ე) I, II და III

13. რომელი მოსაზრების დასადასტურებლად მოჰყავს ავტორს იადონის მაგალითი?

- (ა) გალობაში თანდაყოლილი მოტივების არსებობა გამოვლინდება იმ მომენტისათვის, როდესაც ბარტყს მარჩენალი ფრინველი კვებავს.
- (ბ) ბარტყი გალობას ვერ შეძლებს მანამ, სანამ მას საშუალება არა აქვს, მოუსმინოს ჩიტს, რომელსაც მისთვის საკვები მიაქვს.
- (გ) ერთი სახეობის ფრინველის გავლენა სხვა რომელიმე სახეობის ფრინველზე შესაძლებელია მისი განვითარების მხოლოდ საწყის ეტაპზე.
- (დ) ამა თუ იმ სახეობის ფრინველთა გალობის ჰანგის თავისებურებების გარჩევა შესაძლებელია ფრინველის მიერ ბარტყის კვების პერიოდში.
- (ე) გალობის მოტივის თავისებურებაზე არსებით გავლენას ახდენს ის ფრინველი, რომელიც ბარტყს ასაზრდოებს.

14. ჩამოთვლილთაგან რომელი აფასებს სწორად ბუღბუღების, სკვინჩებისა და ბელურასნაირთა მგალობელი ჩიტების მაგალითებს?

- (ა) სამივე მაგალითს ავტორი სხვადასხვა, ერთმანეთისაგან განსხვავებული მოსაზრებების საილუსტრაციოდ განიხილავს.
- (ბ) ბელურასნაირთა და ბუღბუღების მაგალითები ერთი და იმავე მოსაზრების არგუმენტებია, სკვინჩებისა კი მოყვანილია განსხვავებული აზრის დასადასტურებლად.
- (გ) ბუღბუღებისა და სკვინჩების მაგალითები მოყვანილია შინაარსობრივად ერთგვარი შეხედულებების დასადასტურებლად, ბელურასნაირთა მაგალითი კი სხვა მოსაზრების არგუმენტია.
- (დ) ბელურასნაირებისა და ბუღბუღების მაგალითებს ავტორი სხვადასხვა ფუნქციით იყენებს, ხოლო სკვინჩების მაგალითის ფუნქცია თვისებრივად ბელურასნაირების მსგავსია.
- (ე) სამივე მაგალითი ერთი და იმავე მოსაზრების დამადასტურებელი არგუმენტია.

15. ჩამოთვლილთაგან რამ შეიძლება შეუწყოს ხელი ფრინველებში გალობის „ოჯახური ტრადიციის“ განმტკიცებას?

იმან, რომ:

- I. ახალგაზრდა ფრინველები გალობას უფროსებისაგან სწავლობენ.
- II. ფრინველები გაზაფხულობით ერთსა და იმავე ადგილს უბრუნდებიან ბუდეების ასაგებად.
- III. ერთი სახეობის ფრინველები განმარტოებით, იზოლირებულად ცხოვრობენ ხოლმე ველსა თუ ჭალაში.

- (ა) მხოლოდ I.
- (ბ) მხოლოდ II.
- (გ) მხოლოდ III.
- (დ) მხოლოდ II და III.
- (ე) I, II და III.

16. ჩამოთვლილთაგან რომელი არ დასტურდება ტექსტის მიხედვით?

- (ა) ერთი და იმავე გეოგრაფიული ადგილის მკვიდრ სხვადასხვა სახეობის ფრინველთა რეპერტუარი გააღწენას ახდენს ზოგიერთი სახეობის „ლექსიკონზე“.
- (ბ) ერთი და იმავე სახეობის, მაგრამ სხვადასხვა ადგილას მცხოვრები ფრინველების გალობაში, შესაძლოა, საკმაოდ მნიშვნელოვანი განსხვავებები შეიმჩნეოდეს.
- (გ) ბელურები სხვა სახეობის ფრინველთა წარმომადგენლებისთვის მიბადვის, იმიტირების უნარს, გალობის ათვისების პერიოდში ავლენენ და იყენებენ.
- (დ) თუ გეოგრაფიული რეგიონის ფრინველთა სახეობრივი შემადგენლობა მრავალფეროვანია, ფრინველი ადვილად ითვისებს ამ ადგილისათვის უცხო ხმოვანი გამოსატვის საშუალებებს.
- (ე) საგანგაშო სიტუაციებში ფრინველები, ძუძუმწოვარი ცხოველების სიგნალის ანალოგიურად, გამყინავ, მკვეთრ ხმებს გამოსცემენ.

17. ჩამოთვლილთაგან რომელია მართებული ტექსტის მიხედვით?

- I. მგლები სხვადასხვაგვარ სანადირო სიგნალს გამოსცემენ, სხვადასხვა ფუნქციის შესაბამისად.
- II. მგლები ცვლიან ხმოვან სიგნალს ტემბრისა და ხანგრძლივობის მიხედვით.
- III. მგლები შესაშინებელ მუქარასა და ნადირობის დაწყებას ერთი და იმავე ხმოვანი სიგნალით გამოხატავენ.

- (ა) მხოლოდ I
- (ბ) მხოლოდ I და II
- (გ) მხოლოდ III
- (დ) მხოლოდ I და III
- (ე) I, II და III

18. რომელი მოსაზრება დასტურდება ტექსტის მიხედვით?

- (ა) ის, თუ რა თავისებურებას შეიძენს ბარტყის გალობა, დამოკიდებულია უშუალოდ მის მარჩენალ ფრინველსა და, ასევე, მისი წარმოშობის ადგილზე.
- (ბ) როგორც წესი, ჩიტების გალობაში სხვა სახეობის ფრინველებისაგან შეთვისებული ჰანგები მხოლოდ რამდენიმე თვის შემდეგ აჟღერდება.
- (გ) რადგან ფრინველებისა და ძუძუმწოვრების სახმო აპარატებს შორის საერთო არაფერია, აზრთა სხვადასხვაობას იწვევს საკითხი, არსებობს თუ არა ნიშნები, რომლებიც საერთოა მათი ხმოვანებისათვის.
- (დ) მგალობელი ფრინველების ჩვევათა შესწავლამ უფრო ნათელი გახადა ძუძუმწოვრების ხმოვანი სიგნალების კვლევის ზოგიერთი სადავო საკითხი.
- (ე) გალობის ათვისების პერიოდში ბარტყს შეუძლია, შეითვისოს ხმის როგორც ნაწყვეტ-ნაწყვეტ, ისე გაბმულად გამოცემის უნარი.

19. ჩამოთვლილთაგან რომელი არ განიხილება მოცემულ ტექსტში იმ მოსაზრების დასადასტურებლად, რომ არსებობს ზოგადად ცოცხალ არსებათა ხმოვანი გამოსატვისათვის დამახასიათებელი საერთო ნიშნები?

- (ა) საგანგაშო სიგნალები
- (ბ) მუქარის ძახილი
- (გ) ადრეული ასაკისათვის შესაფერისი ხმოვანება
- (დ) მშობელთა ე. წ. მომხმობი სიმღერები
- (ე) მღელვარების ხმოვანი გამოხატვა

20. სიტყვა *ქღურტული* აღნიშნავს როგორც ბარტყის, ისე ჩვილის ხალისიან, საამურ ხმებს. რომელი მოსაზრების არგუმენტად გამოიყენებდით ამ ფაქტს?

- (ა) ჩიტი განვითარების საწყის ფაზებში მხოლოდ დადებითი ემოციის გამომხატველ ბგერებს გამოსცემს.
- (ბ) ე. წ. მომხმობი სიმღერები, ჩვეულებრივ, ნაზად უღერს დაბალ ტონალობაზე და მეორდება.
- (გ) მშობლის სიმღერას შვილები იმავე ჰანგით უპასუხებენ ხოლმე, რაც ხელს უწყობს ჩვევების განმტკიცებას.
- (დ) სხვადასხვა სახეობის ცოცხალი არსებების მიერ ემოციის ხმოვან გამოხატვას შორის პარალელის გავლება შესაძლებელია ბგერების მსგავსების საფუძველზე.
- (ე) ადამიანებისა და ფრინველების ხმებს შორის პარალელის გავლების საფუძველს ქმნის ის, რომ მგალობელი ჩიტები ძალიან ნიჭიერი იმიტატორები არიან.

21. რა მიმართებაა ტექსტის I და II აბზაცებს შორის?

- (ა) II აბზაცში განხილულია I აბზაცში წარმოდგენილი მაგალითი.
- (ბ) II აბზაცში გაკრიტიკებულია I აბზაცში გამოთქმული ვარაუდი.
- (გ) II აბზაცში გავრცობილია I აბზაცში წარმოდგენილი დასკვნა.
- (დ) II აბზაცში გაცემულია პასუხი I აბზაცში დასმულ შეკითხვაზე.
- (ე) II აბზაცში შეჯამებულია I აბზაცში წამოჭრილი საკითხები.

II. ლობიკური მსჯელობა

14 ამონაწერი

თითოეული ამოცანის პირობას ერთვის შეკითხვა სავარაუდო პასუხებით. გაიაზრეთ ამოცანა და სავარაუდო პასუხებიდან აირჩიეთ ის, რომელიც მართებულია პირობის მიხედვით.

ამოცანა 22

მოცემულია წინადადება

მხოლოდ ადამიანი როდი ხედავს სიზმრებს.

ჩამოთვლილთაგან რომელია მოცემული წინადადების ტოლფასი?

- (ა) თუ ცოცხალი არსება სიზმრებს ხედავს, მაშინ ის ადამიანია.
- (ბ) არ არსებობს ადამიანი, რომელიც სიზმრებს ვერ ხედავს.
- (გ) ყველა ცოცხალი არსება ხედავს სიზმრებს.
- (დ) ადამიანის გარდა, ზოგი სხვა არსებაც ხედავს სიზმარს.
- (ე) მხოლოდ ადამიანს შეუძლია სიზმრის დამახსოვრება.

ამოცანა 23

მოცემულია:

იპოდრომზე მხოლოდ წაბლა და შავი ცხენებია.
არც ერთი წაბლა ცხენებიდან არ არის თვინიერი.
არც ერთი შავი ცხენებიდან არ არის ახალგაზრდა.

ჩამოთვლილთაგან რომელი დასკვნა გამომდინარეობს ამ დებულებებიდან?

- (ა) წაბლა ცხენებიდან ზოგიერთი არის ახალგაზრდა.
- (ბ) შავი ცხენებიდან ზოგიერთი არის თვინიერი.
- (გ) თუ იპოდრომზე რომელიმე ცხენი არის შავი, მაშინ ის არ არის თვინიერი.
- (დ) თუ იპოდრომზე რომელიმე ცხენი წაბლაა, მაშინ ის არ არის ბებერი.
- (ე) თუ იპოდრომზე რომელიმე ცხენი თვინიერია, მაშინ ის არ არის ახალგაზრდა.

ამოცანა 24

ცნობილია, რომ დეპრესიის გარკვეულ ფორმებს ეფექტურად მკურნალობენ ფსიქოთერაპიის საშუალებით, მაგრამ ზოგ პაციენტში დეპრესიის მწვავე ფორმა გამოწვეულია ორგანიზმში ქიმიური ბალანსის დარღვევით, რაც ფიზიოლოგიურ გავლენას ახდენს ტვინზე. აქედან გამომდინარე, ასეთი პაციენტების მკურნალობის ერთადერთ ეფექტურ საშუალებად იმ მედიკამენტებით მკურნალობა უნდა მივიჩნიოთ, რომლებიც ხელს უწყობს ქიმიური ბალანსის აღდგენას.

ქვემოთ ჩამოთვლილთაგან რომელია ის დაშვება, რომელსაც არსებითად ეყრდნობა გამოტანილი დასკვნა?

- (ა) ფსიქოთერაპიულ მკურნალობას არ შეუძლია აღადგინოს ორგანიზმში დარღვეული ქიმიური ბალანსი, რომელიც დეპრესიას იწვევს.
- (ბ) მედიკამენტებით მკურნალობა ყოველთვის უფრო სწრაფად იძლევა შედეგს, ვიდრე ფსიქოთერაპიით მკურნალობა.
- (გ) ფსიქიურ აშლილობათა უმეტესობა არაა გამოწვეული ფიზიოლოგიური მიზეზით.
- (დ) ფსიქოთერაპია ყოველთვის ნაკლებ ეფექტურია, ვიდრე მედიკამენტებით მკურნალობა.
- (ე) ფსიქოთერაპიისა და მედიკამენტების ერთდროულად გამოყენება პაციენტის ჯანმრთელობისათვის საშიშია.

ამოცანა 25

მოცემულია:

- ყველა, ვინც ვიოლინოზე უკრავს, თამაშობს ჭადრაკს.
- ყველა, ვინც ჭადრაკს თამაშობს, დასაქმებულია.
- დასაქმებულთაგან მხოლოდ ისინი არიან წარმატებული, რომლებმაც არ იციან ჭადრაკის თამაში.

თუ ეს დებულებები ჭეშმარიტია, ჩამოთვლილთაგან რომელია აუცილებლად ჭეშმარიტი?

- (ა) ზოგიერთი, ვინც ჭადრაკს თამაშობს, წარმატებულია.
- (ბ) ვინც ვიოლინოზე უკრავს, არ არის წარმატებული.
- (გ) ზოგიერთი, ვინც ვიოლინოზე უკრავს, წარმატებულია.
- (დ) მოჭადრაკეები, რომლებიც ვიოლინოზე არ უკრავენ, დასაქმებულები არ არიან.
- (ე) ყველა დასაქმებული ადამიანი არის წარმატებული.

ამოცანა 26

მოცემულია მსჯელობა:

დამოუკიდებელმა კელევიტმა ჯგუფმა ერთმანეთს შეადარა ხუთი ყველაზე პოპულარული ავტომანქანა. ათმა პროფესიონალმა ავტომრბოელმა გამოსცადა ხუთივე ეს მოდელი სხვადასხვა პირობებში და თითოეულმა მათგანმა უპირატესობა, გამძლეობის მხრივ, A მოდელს მიანიჭა. აქედან გამომდინარე, A მოდელი საუკეთესოა იმათთვის, ვისაც გამძლე ავტომანქანის შექენა სურს.

ჩამოთვლილთაგან რომელი უფრო ააშკარავებს ამ მსჯელობის ნაკლოვანებას?

- (ა) შესაძლოა ის მანქანა, რომელიც პროფესიონალ ავტომრბოელს გამძლე ჰგონია, ჩვეულებრივი მძღოლისთვის გამძლე არ იყოს.
- (ბ) გამძლე ავტომანქანა ყოველთვის არ არის საუკეთესო.
- (გ) შესაძლოა, ყველაზე გამძლე მოდელი არ მოხვდა პოპულარულ ავტომანქანათა ხუთეულში.
- (დ) ავტომანქანა, რომელიც გამძლეა ქალაქის პირობებში, შესაძლოა სოფლის პირობებში გამძლე არ გამოდგეს.
- (ე) ზოგი მომხმარებელი უპირატესობას ავტომანქანის სისწრაფეს ანიჭებს და არა გამძლეობას.

კვაზარები – ციური სხეულები, რომლებიც დედამიწიდან ისე შორსაა, რომ მათგან დედამიწამდე სინათლის მოღწევას 500 მილიონი წელი მაინც სჭირდება – დედამიწიდან პირველად 1963 წელს შენიშნეს. ასეთი შორეული სხეული ასე მკვეთრად რომ ჩანდეს დედამიწიდან, ის გამუდმებით უნდა იწვოდეს ისეთი სისწრაფით, რომ დაახლოებით 90 მილიარდი მზის სინათლეს გამოსცემდეს. მაგრამ ასეთი სისწრაფით წვის პირობებში ვერაფერი იარსებებს 100 მილიონ წელიწადზე ხანგრძლივად.

თუ ეს ყველაფერი სწორია, ჩამოთვლილთაგან რომელი უნდა იყოს ჭეშმარიტი?

- (ა) კვაზარების სინათლემ დედამიწამდე მხოლოდ XX საუკუნეში მოაღწია.
- (ბ) იმ მომენტისთვის, როცა დედამიწაზე კვაზარი დაინახეს, ეს კვაზარი უკვე აღარ არსებობდა.
- (გ) დედამიწიდან რაიმე ისეთი სიკაშკაშით რომ ჩანდეს, როგორც კვაზარები ჩანს, ის 90 მილიარდ მზეზე მეტ სინათლეს უნდა გამოსცემდეს.
- (დ) არაფერს, რაც კი ისე შორსაა დედამიწიდან, როგორც კვაზარი, არ შეუძლია 100 მილიონ წელიწადზე მეტ ხანს არსებობა.
- (ე) XXI საუკუნემდე არ არსებობდა იმდენად მგრძობიარე ხელსაწყო, რომ კვაზარი დაგვეჩინა.

მოცემულია:

- არსებობენ არასრულწლოვანი სტუდენტები.
- ყველა სტუდენტს აქვს მიღებული სრული საშუალო განათლება.
- სრული საშუალო განათლების მქონე ყველა ადამიანს გავლილი აქვს სამოქალაქო თავდაცვის კურსი.
- სამხედრო მოსამსახურე მხოლოდ სრულწლოვანი შეიძლება იყოს.

თუ ეს დებულებები ჭეშმარიტია, მაშინ ქვემოთ ჩამოთვლილთაგან რომელია აუცილებლად მცდარი?

- (ა) არც ერთ სამხედრო მოსამსახურეს არ აქვს გავლილი სამოქალაქო თავდაცვის კურსი.
- (ბ) ზოგიერთ სამხედრო მოსამსახურეს გავლილი აქვს სამოქალაქო თავდაცვის კურსი.
- (გ) ზოგიერთ სამხედრო მოსამსახურეს არ აქვს გავლილი სამოქალაქო თავდაცვის კურსი.
- (დ) სამოქალაქო თავდაცვის კურსი მხოლოდ სამხედრო მოსამსახურეებს აქვთ გავლილი.
- (ე) ყველა სამხედრო მოსამსახურეს გავლილი აქვს სამოქალაქო თავდაცვის კურსი.

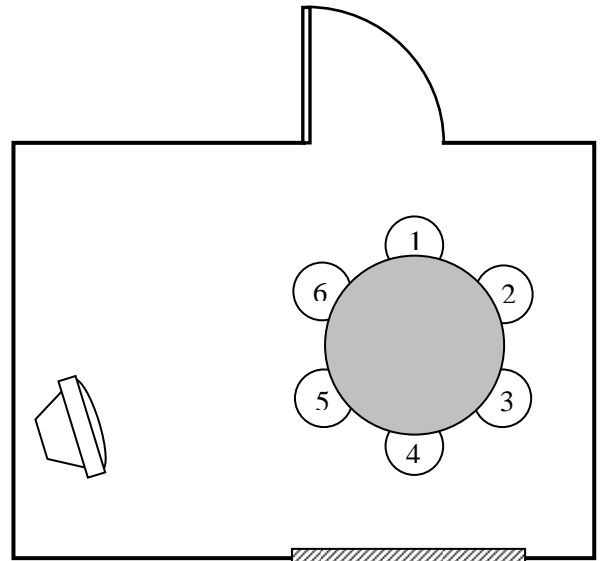
გასულ წლებში ავტობუსების წარმოებაში შეინიშნებოდა ავტობუსის წონის გამიზნული შემცირების ტენდენცია საწვავის ხარჯის მინიმიზაციის მიზნით. რადგან ყველაზე უსაფრთხო სავარძლები საკმაოდ მძიმე იყო, ავტობუსებში ასეთ სავარძლებს იშვიათად იყენებდნენ. წელს კი ყველაზე უკეთ სწორედ ეს სავარძლები გაიყიდა, რაც უსათუოდ იმის დასტურია, რომ ავტობუსის მწარმოებლებმა უსაფრთხოებას მეტი უპირატესობა მიაანიჭეს, ვიდრე საწვავთან დაკავშირებული ხარჯის შემცირებას.

ჩამოთვლილთაგან რომელი შეასუსტებდა ყველაზე მეტად გამოთქმულ ვარაუდს?

- (ა) ორი წლის წინ ყველაზე უსაფრთხო სავარძელზე დიდი მოთხოვნილება არ იყო.
- (ბ) ავტობუსების არც ერთ მწარმოებელს არ განუცხადებია საჯაროდ, რომ წელს უსაფრთხოებას განსაკუთრებულ მნიშვნელობას ანიჭებდა.
- (გ) წელს საწვავი გაცილებით უფრო ძვირი ღირდა, ვიდრე წინა წლებში, როცა უსაფრთხო სავარძელი ცუდად იყიდებოდა.
- (დ) შარშან, მასალის სიძვირის გამო, ავტობუსის სავარძლები მათ მწარმოებლებს გაცილებით უფრო ძვირი უჯდებოდათ, ვიდრე წინა წლებში.
- (ე) წელს, ტექნოლოგიური გაუმჯობესების გამო, ყველაზე უსაფრთხო სავარძლები ბაზარზე არსებულ სხვა სავარძლებთან შედარებით გაცილებით უფრო მსუბუქი იყო.

ამოცანები 30-32 შემდეგ პირობას ეყრდნობა:

ანამ სადილზე დაპატიუა ხუთი მეგობარი: ბაია, გიგა, დიტო, ელენე და ვახო. მან სადილი მრგვალ მაგიდაზე გააწყო, რომლის ერთ მხარეს ფანჯარაა, მოპირისპირე მხარეს – სამზარეულო, სხვა მხარეს – ტელევიზორი დგას (იხ. ოთახის სქემა). ანამ სტუმრები ისე უნდა დასვას, რომ თავად სამზარეულოსთან უახლოეს ადგილზე (№1) იჯდეს და შესრულდეს შემდეგი პირობები:



- ბაია ორ ბიჭს შორის უნდა იჯდეს.
- ელენე ტელევიზორის საყურებლად მოსახერხებელი ორი ადგილიდან (№2 და №3) ერთ-ერთზე უნდა იჯდეს.
- გიგა ელენეს გვერდით უნდა იჯდეს.

ამოცანა 30

ქვემოთ ჩამოთვლილთაგან რომელია მეგობრების დასაშვები განლაგება?

	№1	№2	№3	№4	№5	№6
(ა)	ანა	გიგა	ელენე	დიტო	ვახო	ბაია
(ბ)	ანა	გიგა	ბაია	დიტო	ელენე	ვახო
(გ)	ვახო	ელენე	გიგა	ანა	დიტო	ბაია
(დ)	ანა	ელენე	გიგა	ბაია	ვახო	დიტო
(ე)	ანა	დიტო	გიგა	ელენე	ბაია	ვახო

ამოცანა 31

ჩამოთვლილთაგან რომელია მეგობრების ის წყვილი, რომლებსაც ნებისმიერი დასაშვები განლაგების დროს შეუძლიათ გაცვალონ ადგილები ისე, რომ არც ერთი პირობა არ დაირღვეს?

- (ა) ელენე და გიგა
- (ბ) ანა და ბაია
- (გ) ელენე და ბაია
- (დ) ვახო და გიგა
- (ე) დიტო და ვახო

ამოცანა 32

თუ დიტო ფანჯარასთან (№4 ადგილზე) ზის, რომელია აუცილებლად ჭეშმარიტი?

- (ა) თითოეული გოგონა ბიჭებს შორის ზის.
- (ბ) გიგა გოგონებს შორის ზის.
- (გ) ვახო ანას გვერდით ზის.
- (დ) გიგა დიტოს გვერდით ზის.
- (ე) ელენე №2 ადგილას ზის.

ამოცანები 33-35 შემდეგ პირობას ეყრდნობა:

ფოტოგრაფმა საკონკურსოდ გადაიღო შავ-თეთრი და ფერადი ხედები და პორტრეტები, სულ 11 ფოტო, ამათგან:

	ხედი	პორტრეტი
შავ-თეთრი	2	4
ფერადი	3	2

კონკურსის ჟიურის მოთხოვნით, კონკურსზე წარსადგენი ფოტო-ნაკრები უნდა შედგებოდეს არანაკლებ 5 და არაუმეტეს 8 ფოტოსაგან და უნდა აკმაყოფილებდეს შემდეგ პირობებს:

- უნდა შეირჩეს 3 ხედი მაინც.
- შავ-თეთრი ფოტოების რაოდენობა არ უნდა აღემატებოდეს ფერადი ფოტოების რაოდენობას.
- თუ ფოტო-ნაკრებში შევა 2 შავ-თეთრი ხედი, მასში უნდა შევიდეს 1 შავ-თეთრი პორტრეტი მაინც.

ამოცანა 33

ქვემოთ ჩამოთვლილი რომელი კომბინაცია შეიძლება გამოაკლოს ფოტოგრაფმა არსებულ 11 ფოტოს, რომ შესრულდეს ჟიურის პირობები?

- (ა) 1 ფერადი პორტრეტი და 4 შავ-თეთრი პორტრეტი.
- (ბ) ყველა ფერადი ფოტო.
- (გ) 2 შავ-თეთრი პორტრეტი, 1 ფერადი პორტრეტი და 1 ფერადი ხედი.
- (დ) ყველა შავ-თეთრი ფოტო.
- (ე) ყველა შავ-თეთრი ხედი.

ამოცანა 34

თუ ფოტოგრაფმა ფერადი ხედებიდან შეარჩია მხოლოდ 1, მაშინ ფოტო-ნაკრები უნდა შედგებოდეს

- (ა) ზუსტად 5 ფოტოსგან.
- (ბ) ზუსტად 6 ფოტოსგან.
- (გ) ზუსტად 7 ფოტოსგან.
- (დ) ზუსტად 8 ფოტოსგან.
- (ე) ან 7 ან 8 ფოტოსგან.

ამოცანა 35

თუ ფოტოგრაფმა შეარჩია ზუსტად 5 ფოტო, მაშინ მათ შორის აუცილებლად მოხვდება

- (ა) 2 ფერადი ხედი მაინც.
- (ბ) 2 შავ-თეთრი ხედი მაინც.
- (გ) 2 ფერადი პორტრეტი მაინც.
- (დ) 1 ფერადი პორტრეტი მაინც და 1 ფერადი ხედი მაინც.
- (ე) 3 შავ-თეთრი პორტრეტი მაინც.

III. რაოდენობრივი მსჯელობა

7 ამოცანა

ამოცანა 36

რამდენით გაიზრდება ორნიშნა რიცხვი, თუ მის ჩანაწერს მარცხნიდან მიუწევროთ 4-ს?

- (ა) 2-ით (ბ) 40-ით (გ) 100-ით (დ) 400-ით (ე) 404-ით

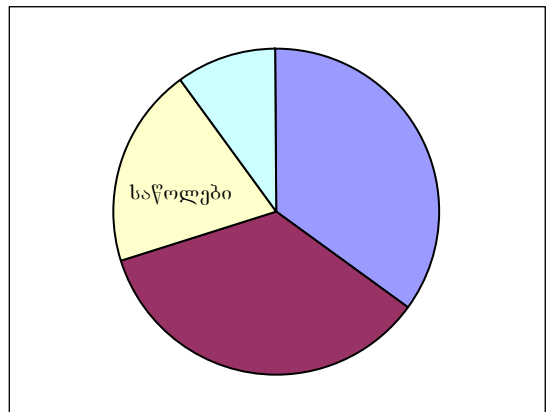
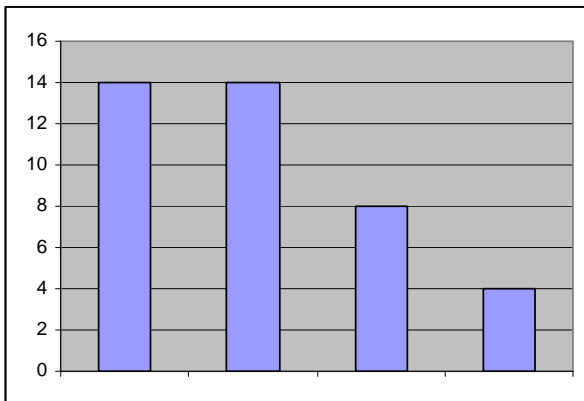
ამოცანა 37

საერთო წერტილების რა უდიდესი რაოდენობა შეიძლება ჰქონდეს წრეწირს ისეთი მართკუთხედის გვერდებთან, რომლის სიგრძეც და სიგანეც ამ წრეწირის დიამეტრზე მეტია?

- (ა) 1 (ბ) 2 (გ) 3 (დ) 4 (ე) 6

ამოცანა 38

ხის საამქრო ამზადებს მაგიდებს, სკამებს, საწოლებს და კარადებს, რომელთა დღიური რაოდენობები მითითებულია სვეტოვან დიაგრამაზე, ხოლო პროცენტული განაწილება – წრიულ დიაგრამაზე. ცნობილია, რომ ყოველდღე მზადდება იმდენივე სკამი, რამდენიც მაგიდა. დიაგრამებზე მოცემული ინფორმაციის საფუძველზე დაადგინეთ, დღეში დამზადებულ ნაკეთობათა საერთო რაოდენობის რამდენ პროცენტს შეადგენს კარადები.



- (ა) 8% (ბ) 10% (გ) 12% (დ) 15% (ე) 20%

ამოცანა 39

ორი სხვადასხვა ზომის A და B ყუთით ყავა იყიდება.

მოცემულია შემდეგი ორი პირობა:

- I. A ყუთში მოთავსებული ყავა 2-ჯერ მეტს იწონის B ყუთში მოთავსებულ ყავაზე.
- II. A ყუთი 2 ლარით მეტი ღირს B ყუთზე.

რომ გავიგოთ, რომელ ყუთშია ყავა უფრო იაფი

- (ა) საკმარისია I პირობა, ხოლო II პირობა არ არის საკმარისი.
- (ბ) საკმარისია II პირობა, ხოლო I პირობა არ არის საკმარისი.
- (გ) საკმარისია I და II პირობა ერთად, მაგრამ ცალ-ცალკე არც ერთი არ არის საკმარისი.
- (დ) საკმარისია თითოეული პირობა ცალ-ცალკე.
- (ე) ორივე პირობა ერთად არ არის საკმარისი, საჭიროა დამატებითი პირობები.

ამოცანა 40

ეკონომიკის ფაკულტეტის სტუდენტთა 10% სწავლობს ეკონომიკის ისტორიას, ხოლო 30% - სტატისტიკას.

მოცემულია შემდეგი ორი პირობა:

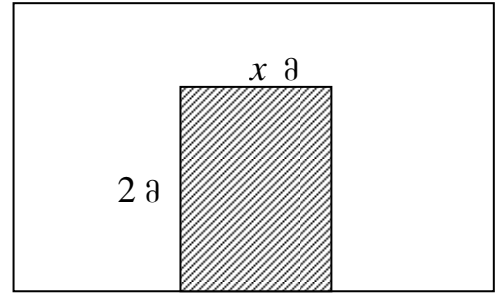
- I. 260 სტუდენტი არ სწავლობს არც ეკონომიკის ისტორიას და არც სტატისტიკას.
- II. სტუდენტთა 5% სწავლობს ეკონომიკის ისტორიასაც და სტატისტიკასაც.

იმისათვის, რომ გავიგოთ, სულ რამდენი სტუდენტი სწავლობს ეკონომიკის ფაკულტეტზე

- (ა) საკმარისია I პირობა, ხოლო II პირობა არ არის საკმარისი.
- (ბ) საკმარისია II პირობა, ხოლო I პირობა არ არის საკმარისი.
- (გ) საკმარისია I და II პირობა ერთად, მაგრამ ცალ-ცალკე არც ერთი არ არის საკმარისი.
- (დ) საკმარისია თითოეული პირობა ცალ-ცალკე.
- (ე) ორივე პირობა ერთად არ არის საკმარისი, საჭიროა დამატებითი პირობები.

ამოცანა 41

15 მ² ფართობის კედელში უნდა გაჭრან 2 მ სიმაღლისა და x მ სიგანის მართკუთხედის ფორმის კარი, ხოლო კედლის დარჩენილი ნაწილი დაფარონ საღებავით. ცნობილია, რომ 1 მ² ფართობის კედლის შესაღებად საჭიროა 30 გ საღებავი.



მოცემულია წინადადება, რომელშიც გამოტოვებულია ორი ფრაგმენტი:

„თუ -----^I-----, მაშინ კედლის შესაღებად საჭიროა -----^{II}-----.“

აარჩიეთ ის თითო ფრაგმენტი ქვემოთ მოცემული სვეტებიდან:

I სვეტი

- (A) $x > 2,5$
- (B) $x < 3$
- (C) $x < 3,5$

II სვეტი

- (K) არაუმეტეს 300 გ საღებავისა
- (L) 290 გ საღებავი მაინც

რომელთა შესაბამის გამოტოვებულ ადგილებზე ჩასმის შედეგად მიღებული წინადადება ჭეშმარიტი აღმოჩნდება.

- | | | | | | |
|-------|-------|-------|-------|-------|-------|
| (ა) | (ბ) | (გ) | (დ) | (ე) | (ვ) |
| A → K | A → L | B → K | B → L | C → K | C → L |

ამოცანა 42

A და B ქალაქებიდან ერთდროულად ერთმანეთის შესახვედრად ორი ავტომობილი გაემგზავრა. ქვემოთ ჩამოთვლილი ოთხი პირობიდან რომელი ორის ერთდროულად შესრულების შემთხვევაში შევძლებთ იმის დადგენას, თუ რა მანძილია A ქალაქიდან მანქანების შეხვედრის ადგილამდე?

- I. მანძილი A და B ქალაქებს შორის 240 კმ-ია.
- II. ავტომობილები ერთმანეთს 2 სთ-ში შეხვდნენ.
- III. A-დან გამოსული ავტომობილის სიჩქარე 2-ჯერ მეტია B-დან გამოსული ავტომობილის სიჩქარეზე.
- IV. A-დან გამოსული ავტომობილის სიჩქარე 40 კმ/სთ-ით მეტია B-დან გამოსული ავტომობილის სიჩქარეზე.

- | | | | | | |
|---------|----------|---------|-----------|----------|-----------|
| (ა) | (ბ) | (გ) | (დ) | (ე) | (ვ) |
| I და II | I და III | I და IV | II და III | II და IV | III და IV |

პასუხები

1. ბ
2. რ
3. რ
4. ბ
5. ე
6. რ
7. ბ
8. ს
9. რ
10. რ
11. ბ
12. ბ
13. ე
14. ბ
15. ე
16. რ
17. ბ
18. ს
19. ბ
20. რ
21. ბ
22. რ
23. ე
24. ს
25. ბ
26. ბ
27. ბ
28. რ
29. ე
30. რ
31. ე
32. ბ
33. რ
34. ბ
35. ს
36. რ
37. რ
38. ბ
39. ე
40. ბ
41. ს
42. ბ